

T.C
İKİZCE KAYMAKAMLIĞI
YOĞUNOLUK YATILI BÖLGE ORTAOKULU MÜDÜRLÜĞÜ

2019-2023 STRATEJİK PLANI

İSTİKLALMARŞI

Korkma, sönmez bu şafaklarda yüzen al sancak;
Sönmeden yurdumun üstünde tüten en son ocak.
O benim milletimin yıldızıdır, parlayacak;
O benimdir, o benim milletimindir ancak.

Çatma, kurban olayım, çehreni ey nazlı hilal!
Kahraman ırkıma bir gül! Ne bu şiddet, bu celal?
Sana olmaz dökülen kanlarımız sonra helal...
Hakkıdır Hakk'a tapan milletimin istiklal!

Ben ezelden beridir hür yaşadım, hür yaşarım.
Hangi çılgın bana zincir vuracakmış? Şaşarım!
Kükremiş sel gibiyim, bendimi çiğner, aşarım.
Yırtarım dağları, enginlere sığmam taşarım.

Garbın afakını sarmışsa çelik zırhlı duvar,
Benim iman dolu göğsüm gibi serhaddim var.
Ulusun, korkma! Nasıl böyle bir imanı boğar,
"Medeniyet!" dediğin tek dişi kalmış canavar?

Arkadaşı Yurduma alçakları uğratma sakın.
Siper et gövdeni, dursun bu hayasızca akın.
Doğacaktır sana va'ettiği günler Hakk'ın...
Kim bilir, belki yarın, belki yarından da yakın.

Bastığın yerleri "toprak!" diyerek geçme, tanı:
Düşün altındaki binlerce kefensiz yatanı.
Sen şehit oğlusun, incitme, yazıktır atanı:
Verme, dünyaları alsan da, bu cennet vatanı.

Kim bu cennet vatanın uğruna olmaz ki feda?
Şüheda fışkıracak toprağı sıksan, şühedal.
Canı, cananı bütün varımı alsın da Huda,
Etmesin tek vatanımdan beni dünyada cüda.

Ruhumun senden, İlahi, şudur ancak emeli:
Değmesin mabedimin göğsüne namahrem eli.
Bu ezanlar ezanlar-ki şahadetleri dinin temeli
Ebedi yurdumun üstünde benim inlemeli.

O zaman vecd ile bin secde eder-varsa-taşım,
Her cerihamdan, İlahi, boşanıp kanlı yaşım,
Fışkırır ruh-ı mücerred gibi yerden na'sım;
O zaman yükselerek arşa değer belki başım.

Dalgalar sen de şafaklar gibi ey şanlı hilal!
Olsun artık dökülen kanlarımın hepsi helal!
Ebediyen sana yok, ırkıma yok izmihlal:
Hakkıdır, hür yaşamış bayrağımın hürriyet;
Hakkıdır, Hakk'a tapan, milletimin istiklal!

Mehmet AKİF ERSOY

Öğretmenler;
Yeni Nesil Sizin
Eseriniz Olacaktır.

M. Akif ERSOY



GENÇLİĞE HİTABE

Ey Türk gençliği! Birinci vazifen, Türk İstiklalini, Türk cumhuriyetini, İlelebet, muhafaza ve müdafaa etmektir.

Mevcudiyetinin ve istikbalinin yegane temeli budur. Bu temel, senin, en kıymetli hazinendir. İstikbalde dahi, seni, bu hazineden, mahrum etmek isteyecek, dahili ve harici, bedhahlar olacaktır. Bir gün, istiklal ve cumhuriyeti müdafaa mecburiyetine düşersen, vazifeye atılmak için, içinde bulunacağın vaziyetin imkanı ve şeraitini düşünmeyeceksin! Bu imkan ve şerait, çok namüsaıt bir mahiyette tezahür edebilir. İstiklal ve cumhuriyetine kastedecek düşmanlar, bütün dünyada emsali görülmemiş bir galibiyetin mümessili olabilirler. Cebren ve hile ile aziz vatanın, bütün kaleleri zapt edilmiş, bütün tersanelerine girilmiş, bütün ordular dağıtılmış ve memleketin her köşesi bilfiil işgal edilmiş olabilir. Bütün bu şeraitten daha elim ve daha vahim olmak üzere, memleketin dahilinde, iktidara sahip olanlar gaffet ve dalalet ve hatta hiyanet içinde bulunabilirler. Hatta bu iktidar sahipleri şahsi menfaatlerini, müstevlerin siyasi emelleriyle tevhit edebilirler. Millet, fakr u zaruret içinde harap ve bitap düşmüş olabilir.

Ey Türk istikbalinin evladı! İşte, bu ahval ve şerait içinde dahi, vazifen; Türk istiklal ve cumhuriyetini kurtarmaktır! Muhtaç olduğun kudret, damarlarındaki asil kanda, mevcuttur!

M. Akif ERSOY



Değişim ve ihtiyaçların hızlı ve farklı bir şekilde arttığı günümüzde bu değişim ve ihtiyaç çeşitliliğine bağlı olarak çözüm sunabilmek, hızlı, nitelikli ve memnuniyet odaklı iş üretebilmek önem arz etmektedir. Buna bağlı olarak kamu yönetimlerinin görevleri ve sorumlulukları artmış, şeffaflık, hesap verebilirlik, kaliteli hizmet sunumu, vatandaş odaklı anlayışla çalışma zorunluluğu ortaya çıkmıştır.

Kamu idarelerinin orta ve uzun vadeli amaçlarını, temel ilke ve politikalarını, hedef ve önceliklerini, performans ölçütlerini ve bunlara ulaşmak için izlenecek yöntemler ve kaynak dağılımlarını içeren plan olarak tarif edilen stratejik plan; değişimin planlaması, kaliteli yönetimin aracı olması, hesap verme sorumluluğuna kaynak teşkil etmesi, katılımcı bir anlayışa dayanması gibi özellikleri ile kurumların işleyiş ve hedeflerine ulaşmalarında önemli bir kaynak teşkil etmektedir.

Stratejik plan ile kamu yönetimlerinin durumlarını gözden geçirmeleri, hedeflerini ortaya koymaları, hedeflere oluşacak yol ve yöntemleri belirlemeleri, kaynakları etkin ve verimli kullanma, vizyon, misyon ve değerlerini ifade etmeleri, güçlü ve zayıf yönleri görerek yol alabilmeleri mümkün olabilmektedir.

İkizce ilçemizde eğitim öğretimin, niteliği artırılmış örgün ve yaygın eğitimi ile her alanda bilim, sanat, kültür, beceri ve yetenekleri ortaya koyabilmede, milli ve manevi değerlerle donatılmış şahsiyetler yetiştirebilmede iyi bir stratejik planlama doğrultusunda hedeflere ulaşılacağı inancı taşıyorum.

Bu vesile ile planın hazırlanmasında emeği geçen stratejik plan hazırlama ekibine teşekkür ediyor, hayırlara vesile olmasını Yüce Mevla'dan niyaz ediyorum.

Aykut FİDAN
İkizce İlçe Milli Eğitim Müdürü

Sunuş

Stratejik plan , kamu ya da ticari bütün kurumların, birbirlerinin bilgi ve tecrübe birikiminden yararlanmak için geliştirilmiş, bir planlama, bir bütçeleme felsefesi, bir kültür ve okuldan ilçeye, ilçeden il merkezine kadar olan birimlerdeki sorumlularca benimsenmiş bir iyileştirme yöntemidir. Eğitim- öğretim hizmetinin bugünü ve geleceği için büyük önem arz etmektedir.

Bir kurum, bir ürün, hizmet ya da bilgiyi dünya standartlarında üretemiyorsa, diğer başarılı kurumların bilgi ve tecrübelerinden yararlanarak, kendisini yenileyebilir.

Stratejik planlama; kurumun misyonunun, yakın, orta vadeli amaç ve hedeflerinin planlanması, bu hedeflere ulaştıracak performans göstergelerinin belirlenmesi ve çalışma basamak süreçlerinin ayrıntılı bir biçimde yazıya dökülmesi; bir anlamda sürecin tüm detaylarıyla fotoğrafının çekilmesidir.

Stratejik planlama çalışması eğitimin kalitesini ve başarısını artırmak için en başta, belli standartlar ve ölçütlere dayalı iyi bir memnuniyet anket çalışmasına ve SWOT analizlerine dayalı bir değerlendirmeye ortaya konan sonuçların okulun gerçekliğiyle tutarlılığına bağlıdır. Stratejik planlama, kurumlar arasında verimli bir işbirliği yapılabilir. Kurumlar arasındaki başarı, rekabette olduğu kadar işbirliğine gerek duyan bir çalışmayı gerektirir.

Okulun Stratejik plan çalışmasını sorumluluk ve takım çalışması ile sürdüreceği bu çabada, planlama, veri analizleri, ölçülebilir anket çalışmaları tabanı geliştikçe, okulun kendi geleceğe yönelimleri ve hedeflenen sonuçlar üzerindeki hâkimiyetini ve etkinliğini, eğitimdeki anlayış ile arttıracaktır.

Bu kapsamda okulumuzun daha iyiyi ve en iyiyi yakalaması adına bu projede etkin rol oynayacağından, projenin sonuçlanması adına emeği geçen herkese başarılar diliyorum.



Semiha TUY

Okul/Kurum Müdürü

İçindekiler

SUNUŞ	3
İÇİNDEKİLER	5
BÖLÜM I: GİRİŞ VE PLAN HAZIRLIK SÜRECİ	6
BÖLÜM II: DURUM ANALİZİ	8
OKULUN KISA TANITIMI *	8
OKULUN MEVCUT DURUMU: TEMEL İSTATİSTİKLER.....	9
PAYDAŞ ANALİZİ	15
GZFT (GÜÇLÜ, ZAYIF, FIRSAT, TEHDİT) ANALİZİ.....	22
GELİŞİM VE SORUN ALANLARI	27
BÖLÜM III: MİSYON, VİZYON VE TEMEL DEĞERLER	30
MİSYONUMUZ *	30
VİZYONUMUZ *	30
TEMEL DEĞERLERİMİZ *	30
BÖLÜM IV: AMAÇ, HEDEF VE EYLEMLER	32
TEMA I: EĞİTİM VE ÖĞRETİME ERİŞİM.....	32
TEMA II: EĞİTİM VE ÖĞRETİMDE KALİTENİN ARTIRILMASI	35
TEMA III: KURUMSAL KAPASİTE	38
V. BÖLÜM: MALİYETLENDİRME	41
EKLER:	42

BÖLÜM I: GİRİŞ ve PLAN HAZIRLIK SÜRECİ

2019-2023 dönemi stratejik plan hazırlanması süreci Üst Kurul ve Stratejik Plan Ekibinin oluşturulması ile başlamıştır. Ekip tarafından oluşturulan çalışma takvimi kapsamında ilk aşamada durum analizi çalışmaları yapılmış ve durum analizi aşamasında paydaşlarımızın plan sürecine aktif katılımını sağlamak üzere paydaş anketi, toplantı ve görüşmeler yapılmıştır.

Durum analizinin ardından geleceğe yönelim bölümüne geçilerek okulumuzun amaç, hedef, gösterge ve eylemleri belirlenmiştir. Çalışmaları yürüten ekip ve kurul bilgileri altta verilmiştir.

STRATEJİK PLAN ÜST KURULU

Üst Kurul Bilgileri		Ekip Bilgileri	
Adı Soyadı	Unvanı	Adı Soyadı	Unvanı
Semiha TUY	Okul Müdürü	Zafer BALCI	Müdür Yardımcısı
Uğur BAKİ	Müdür Yardımcısı	Sinan GÜNER	Öğretmen
Mesut ÇOBAN	Türkçe Öğretmeni	Büşra AKSU	Öğretmen
Kadir TORUN	Okul Aile Birliği Başkanı	Bahadır KÖKSAL	Öğretmen
Hasan SEKMEN	Yönetim Kurulu Üyesi	Özgür SEKMEN	Öğretmen
		Hüseyin TAŞ	Öğretmen
		Rukiye ALTUNDİKEN ÖZLÜK	Öğretmen
		Meral İNCİ	Öğretmen

		Hasan Fahri SEZGİL	Öğretmen
		Orhan BOZKURT	Öğretmen
		Fuat SEKMEN	Öğretmen
		Hüseyin SEKMEN	Veli
		Ali SEKMEN	Veli
		Bülent UYSAL	Veli
		Sabri SEKMEN	V.H.K.İ.

BÖLÜM II: DURUM ANALİZİ

Durum analizi bölümünde okulumuzun mevcut durumu ortaya konularak neredeyiz sorusuna yanıt bulunmaya çalışılmıştır.

Bu kapsamda okulumuzun kısa tanıtımı, okul künyesi ve temel istatistikleri, paydaş analizi ve görüşleri ile okulumuzun Güçlü Zayıf Fırsat ve Tehditlerinin (GZFT) ele alındığı analize yer verilmiştir.

Okulun Kısa Tanıtımı *

Okulumuz 1954 yılında eski binasında Eğitim-Öğretime başlamış olup, 1959 yılında ilkokul(5 yıllık) mezunları vermiştir. Eski okul binası 3 dersliği ile 1989 yılına kadar 35 yıl süre ile "Yoğunluk Köyü İlkokulu" 1970 yılında kurulan kasabanın belediye olması, köyün mahallelere ayrılması ve her mahalleye okul yapılmasıyla da "Yoğunluk Merkez Mahallesi İlkokulu" olarak hizmet vermiştir. Okulumuzun eski binası ve bahçesi 1995 yılında belediye lojmanları ile karşılıklı kiralananak 'Belediye Aile Parkı' olarak hizmet vermiştir. Okulumuz 1976 yılında açılan "Yoğunluk Ortaokulu" ile 1989 yılında birleşerek "Yoğunluk İlköğretim Okulu" olarak şimdiki binasına taşınmıştır. 1998 yılında ise "Yoğunluk Pansiyonlu İlköğretim Okulu" olmuştur. Okulumuz 1997 yılında haziran ayı sonuna kadar 5.sınıf 905, 8.sınıf 241 mezun vermiştir. 1997-1998 Eğitim-Öğretim yılında uygulamaya konan 8 Yıllık kesintisiz ilköğretime geçildikten sonra 202 öğrenci diplomasını almıştır. Okulumuz 1992 yılında yapımına başlanıp 1994 yılında tamamlanan, Vakıflar Genel Müdürlüğü'nce yaptırılıp 1997 yılında M.E.B'e devredilen pansiyonun 1998-1999 Eğitim-Öğretim yılında açılmasıyla Pansiyonlu İlköğretim Okuluna dönüşmüştür. 100 öğrenci kapasiteli pansiyonda 2011-2012 Eğitim-Öğretim yılı itibariyle 96 öğrenci barınmaktadır. Okulumuz 2013-2014 eğitim öğretim yılında ilk kurulan eski binası olan ilkokuldan ayrılarak sonradan yapılan binasında eğitim-öğretime devam etmektedir.

Okulun Mevcut Durumu: Temel İstatistikler

Okul Künyesi

Okulumuzun temel girdilerine ilişkin bilgiler alta yer alan okul künyesine ilişkin tabloda yer almaktadır.

Temel Bilgiler Tablosu- Okul Künyesi

İli: ORDU		İlçesi: İKİZCE			
Adres:	Mahalle : Yoğunluk Mahallesi Ünye Caddesi İkizce/ORDU	Coğrafi Konum (link)*:	http://tinyurl.com/yxg6woh2		
Telefon Numarası:	0452 373 40 03	Faks Numarası:	0452 373 40 03		
e- Posta Adresi:	748266@meb.k12.tr	Web sayfası adresi:	http://yogunolukybo.meb.k12.tr		
Kurum Kodu:	748266	Öğretim Şekli:	Tam Gün		
Okulun Hizmete Giriş Tarihi : 1954		Toplam Çalışan Sayısı *	26		
Öğrenci Sayısı:	Kız	123	Öğretmen Sayısı	Erkek	8
	Erkek	111		Kadın	4
	Toplam	234		Toplam	12
Derslik Başına Düşen Öğrenci Sayısı		:19,5	Şube Başına Düşen Öğrenci Sayısı		:19,5
Öğretmen Başına Düşen Öğrenci Sayısı		:18	Şube Başına 30'dan Fazla Öğrencisi Olan Şube Sayısı		:0
Öğrenci Başına Düşen Toplam Gider Miktarı*		4.858.00	Öğretmenlerin Kurumdaki Ortalama Görev Süresi		3

Çalışan Bilgileri

Okulumuzun çalışanlarına ilişkin bilgiler altta yer alan tabloda belirtilmiştir.

Çalışan Bilgileri Tablosu*

Unvan*	Erkek	Kadın	Toplam
Okul Müdürü ve Müdür Yardımcısı	2	1	3
Sınıf Öğretmeni			
Branş Öğretmeni	8	4	12
Rehber Öğretmen			
İdari Personel	2		2
Yardımcı Personel	5	2	8
Güvenlik Personeli	1		1
Toplam Çalışan Sayıları	18	7	26

Okulumuz Bina ve Alanları

Okulumuzun binası ile açık ve kapalı alanlarına ilişkin temel bilgiler altta yer almaktadır.

Okul Yerleşkesine İlişkin Bilgiler

Okul Bölümleri *		Özel Alanlar	Var	Yok
Okul Kat Sayısı	4	Çok Amaçlı Salon	x	
Derslik Sayısı	14	Çok Amaçlı Saha	-	
Derslik Alanları (m2)	340	Kütüphane	x	
Kullanılan Derslik Sayısı	12	Fen Laboratuvarı	-	
Şube Sayısı	12	Bilgisayar Laboratuvarı	x	
İdari Odaların Alanı (m2)	60	İş Atölyesi	-	
Öğretmenler Odası (m2)	40	Beceri Atölyesi	-	
Okul Oturum Alanı (m2)	507	Pansiyon	x	
Okul Bahçesi (Açık Alan)(m2)	629,9			
Okul Kapalı Alan (m2)	507			
Sanatsal, bilimsel ve sportif amaçlı toplam alan (m ²)	1500			
Kantin (m2)	24			
Tuvalet Sayısı	6			
Diğer (.....)				

Sınıf ve Öğrenci Bilgileri

Okulumuzda yer alan sınıfların öğrenci sayıları alttaki tabloda verilmiştir.

SINIFI	Kız	Erkek	Toplam	SINIFI	Kız	Erkek	Toplam
5A	10	9	19	7D	14	11	25
5B	9	6	15	8A	11	10	21
6A	6	8	14	8B	11	7	18
6B	5	10	15	8C	7	11	18
7A	15	9	24	8D	10	8	18
7B	10	11	21				
7C	15	10	25				

*Sınıf sayısına göre istenildiği kadar satır eklenebilir.

Donanım ve Teknolojik Kaynaklarımız

Teknolojik kaynaklar başta olmak üzere okulumuzda bulunan çalışır durumdaki donanım malzemesine ilişkin bilgiye alttaki tabloda yer verilmiştir.

Teknolojik Kaynaklar Tablosu

Akıllı Tahta Sayısı	14	TV Sayısı	1
Masaüstü Bilgisayar Sayısı	18	Yazıcı Sayısı	3
Taşınabilir Bilgisayar Sayısı	1	Fotokopi Makinası Sayısı	3
Projeksiyon Sayısı	1	İnternet Bağlantı Hızı	47 Mbps

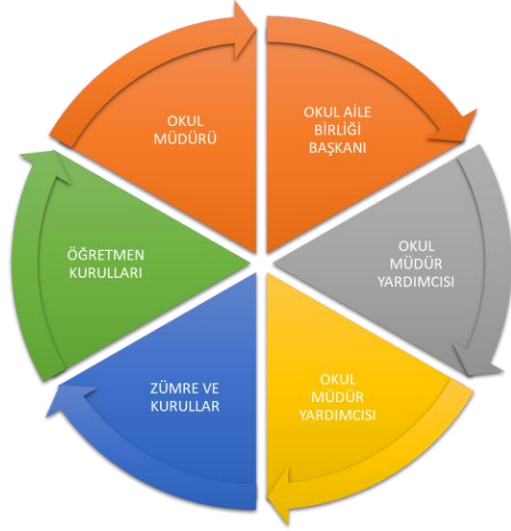
Gelir ve Gider Bilgisi

Okulumuzun genel bütçe ödenekleri, okul aile birliđi gelirleri ve diđer katkılarda dâhil olmak üzere gelir ve giderlerine ilişkin son iki yıl gerçekleşme bilgileri alttaki tabloda verilmiştir.

Yıllar	Gelir Miktarı		Gider Miktarı
	Genel Bütçe	Okul Aile Birliđi	
2018	148,811.40	12.330	136.300,00
2019	97.177,66	17.000	110.000,00

PAYDAŞ ANALİZİ

Kurumumuzun temel paydaşları öğrenci, veli ve öğretmen olmakla birlikte eğitimin dışsal etkisi nedeniyle okul çevresinde etkileşim içinde olunan geniş bir paydaş kitlesi bulunmaktadır. Paydaşlarımızın görüşleri anket, toplantı, dilek ve istek kutuları, elektronik ortamda iletilen önerilerde dâhil olmak üzere çeşitli yöntemlerle sürekli olarak alınmaktadır.



Paydaş anketlerine ilişkin ortaya çıkan temel sonuçlara altta yer verilmiştir * :

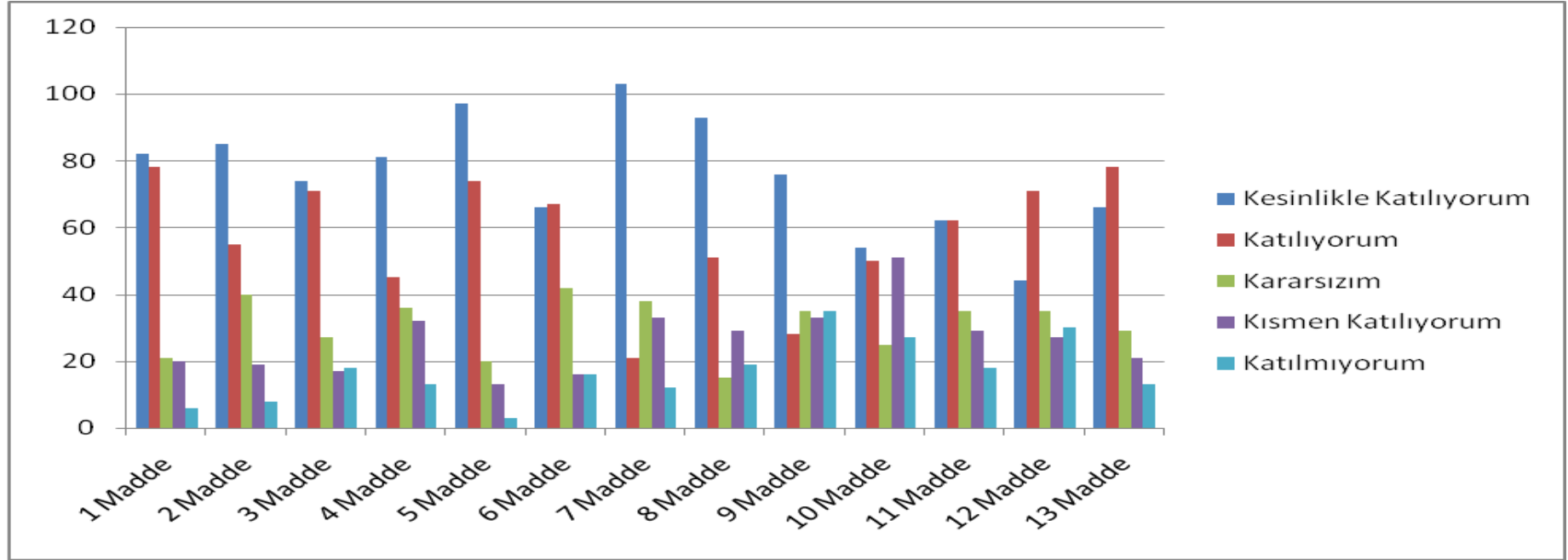
Öğrenci Anketi Sonuçları:

Okulumuz öğrencilerinin memnuniyeti belirlemek için anket çalışması yapılarak, objektif bir sonuç almak, hizmet kalitesini yükseltmek amacıyla gerekli hedeflerin belirlenmesi, bu amaçla öğrencilerin memnuniyet algılarının ölçülmesi ve değerlendirilmesi amaçlanmıştır.

Bu anket 2018-2019 Eğitim Öğretim Yılı içerisinde öğrenim gören 207 öğrenciye uygulanmıştır.

Yapılan öğrenci memnuniyeti anketine göre anket (Kesinlikle Katılıyorum, Katılıyorum, Kararsızım, Kısmen Katılıyorum ve Katılmıyorum) verileri ile değerlendirilmiştir..

Kurum öğrencileri memnuniyet düzeylerine göre genel memnuniyet durumu **Kesinlikle Katılıyorum** şeklindedir.. Yapılan anket çalışmasının sonuç grafiği aşağıda verilmiştir.



Bu anket çalışması sonuçlarına göre Kesinlikle Katılıyorum sonucu veren maddeler şunlardır:

Madde 1. Öğretmenlerimle ihtiyaç duyduğumda rahatlıkla görüşebilirim.

Madde 2. Okul müdürü ile ihtiyaç duyduğumda rahatlıkla konuşabiliyorum.

Madde 3. Okulun rehberlik servisinden yeterince yararlanabiliyorum.

Madde 4. Okula ilettiğimiz öneri ve isteklerimiz dikkate alınır.

Madde 5. Okulda kendimi güvende hissediyorum.

Madde 6. Okulda öğrencilerle ilgili alınan kararlarda bizlerin görüşleri alınır.

Madde 7. Öğretmenler yeniliğe açık olarak derslerin işlenişinde çeşitli yöntemler kullanmaktadır.

Madde 8. Derslerde konuya göre uygun araç gereçler kullanılmaktadır.

Madde 9. Teneffüslerde ihtiyaçlarımı giderebiliyorum.

Bu anket çalışması sonuçlarına göre Katılıyorum sonucu veren maddeler şunlardır:

Madde 10. Okulun içi ve dışı temizdir.

Madde 11. Okulun binası ve diğer fiziki mekânlar yeterlidir.

Madde 12. Okul kantininde satılan malzemeler sağlıklı ve güvenlidir.

Madde 13. Okulumuzda yeterli miktarda sanatsal ve kültürel faaliyetler düzenlenmektedir.

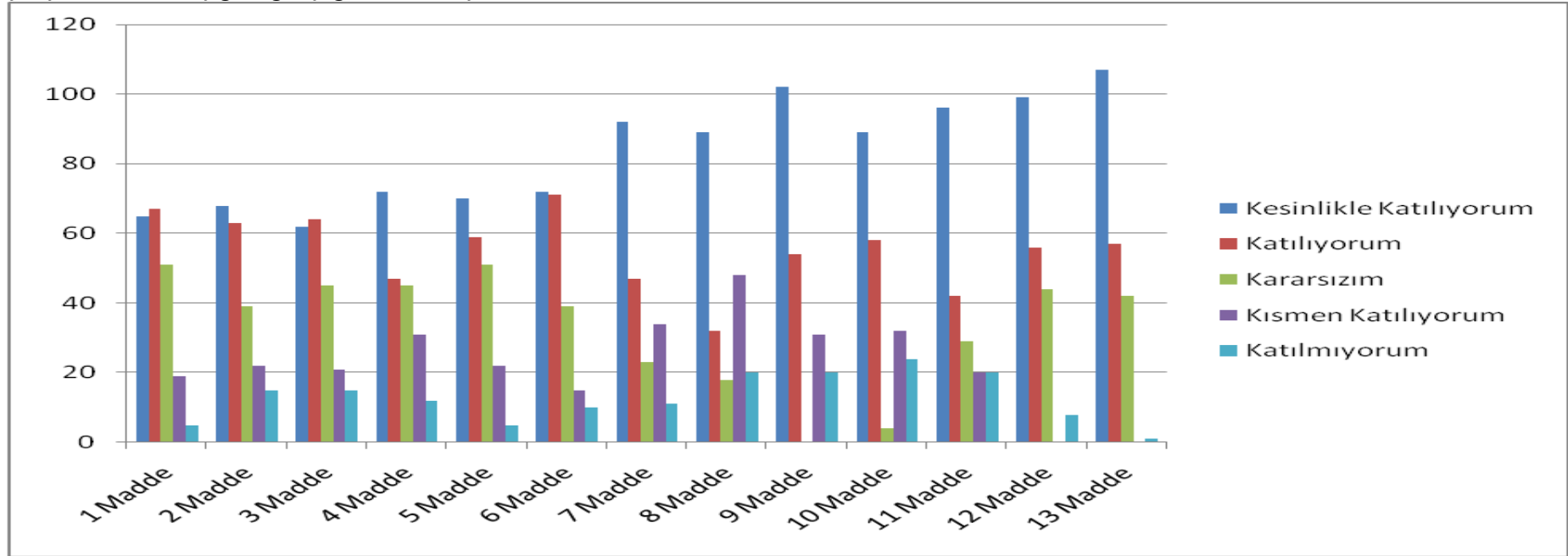
Veli Anketi Sonuçları:

Okulumuz velilerinin memnuniyetini belirlemek için anket çalışması yapılarak, objektif bir sonuç almak, hizmet kalitesini yükseltmek amacıyla gerekli hedeflerin belirlenmesi, bu amaçla öğrencilerin memnuniyet algılarının ölçülmesi ve değerlendirilmesi amaçlanmıştır.

Bu anket 2018-2019 Eğitim Öğretim Yılı içerisinde öğrenim gören 207 veliye uygulanmıştır.

Yapılan veli memnuniyeti anketine göre anket (Kesinlikle Katılıyorum, Katılıyorum, Kararsızım, Kısmen Katılıyorum ve Katılmıyorum) verileri ile değerlendirilmiştir..

Kurum velilerinin memnuniyet düzeylerine göre genel memnuniyet durumu **Kesinlikle Katılıyorum şeklindedir..** Yapılan anket çalışmasının sonuç grafiği aşağıda verilmiştir.



Bu anket çalışması sonuçlarına göre Kesinlikle Katılıyorum sonucu veren maddeler şunlardır:

Madde 7. Okulda bizleri ilgilendiren kararlarda görüşlerimiz dikkate alınır.

Madde 8. E-Okul Veli Bilgilendirme Sistemi ile okulun internet sayfasını düzenli olarak takip ediyorum.

Madde 9. Çocuğumun okulunu sevdiğini ve öğretmenleriyle iyi anlaştığını düşünüyorum.

Madde 10. Okul, teknik araç ve gereç yönünden yeterli donanıma sahiptir.

Madde 11. Okul her zaman temiz ve bakımlıdır.

Madde 12. Okulun binası ve diğer fiziki mekânlar yeterlidir.

Madde 13. Okulumuzda yeterli miktarda sanatsal ve kültürel faaliyetler düzenlenmektedir.

Bu anket çalışması sonuçlarına göre Katılıyorum sonucu veren maddeler şunlardır:

Madde 1. İhtiyaç duyduğumda okul çalışanlarıyla rahatlıkla görüşebiliyorum.

Madde 2. Bizi ilgilendiren okul duyurularını zamanında öğreniyorum.

Madde 3. Öğrencimle ilgili konularda okulda rehberlik hizmeti alabiliyorum.

Madde 4. Okula ilettiğim istek ve şikâyetlerim dikkate alınıyor.

Madde 5. Öğretmenler yeniliğe açık olarak derslerin işlenişinde çeşitli yöntemler kullanmaktadır.

Madde 6. Okulda yabancı kişilere karşı güvenlik önlemleri alınmaktadır.

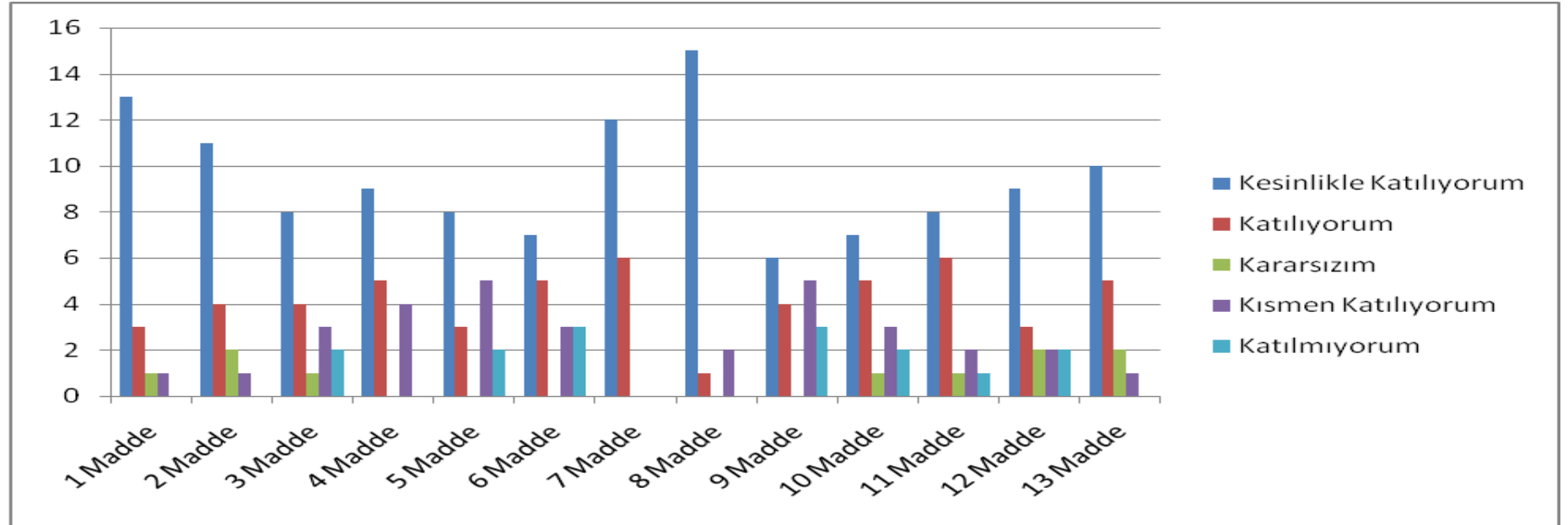
Öğretmen Anketi Sonuçları:

Okulumuz öğretmenlerinin memnuniyetini belirlemek için anket çalışması yapılarak, objektif bir sonuç almak, hizmet kalitesini yükseltmek amacıyla gerekli hedeflerin belirlenmesi, bu amaçla öğrencilerin memnuniyet algılarının ölçülmesi ve değerlendirilmesi amaçlanmıştır.

Bu anket 2018-2019 Eğitim Öğretim Yılı içerisinde okulumuzda öğretmenlerine uygulanmıştır.

Yapılan öğretmen memnuniyeti anketine göre anket (Kesinlikle Katılıyorum, Katılıyorum, Kararsızım, Kısmen Katılıyorum ve Katılmıyorum) verileri ile değerlendirilmiştir..

Kurum öğretmenlerinin memnuniyet düzeylerine göre genel memnuniyet durumu **Kesinlikle Katılıyorum** şeklindedir.. Yapılan anket çalışmasının sonuç grafiği aşağıda verilmiştir.



Bu anket çalışması sonuçlarına göre Kesinlikle Katılıyorum sonucu veren maddeler şunlardır:

Madde 1. Okulumuzda alınan kararlar, çalışanların katılımıyla alınır.

Madde 2. Kurumdaki tüm duyurular çalışanlara zamanında iletilir.

Madde 3. Her türlü ödüllendirmede adil olma, tarafsızlık ve objektiflik esastır.

Madde 4. Kendimi, okulun değerli bir üyesi olarak görürüm.

Madde 5. Çalıştığım okul bana kendimi geliştirme imkânı tanımaktadır.

Madde 6. Okul, teknik araç ve gereç yönünden yeterli donanıma sahiptir.

Madde 7. Okulda çalışanlara yönelik sosyal ve kültürel faaliyetler düzenlenir.

Madde 8. Okulda öğretmenler arasında ayırım yapılmamaktadır.

Madde 9. Okulumuzda yerelde ve toplum üzerinde olumlu etki bırakacak çalışmalar yapmaktadır.

Madde 10. Yöneticilerimiz, yaratıcı ve yenilikçi düşüncelerin üretilmesini teşvik etmektedir.

Madde 11. Yöneticiler, okulun vizyonunu, stratejilerini, iyileştirmeye açık alanlarını vs. çalışanlarla paylaşır.

Madde 12. Okulumuzda sadece öğretmenlerin kullanımına tahsis edilmiş yerler yeterlidir.

Madde 13. Alanıma ilişkin yenilik ve gelişmeleri takip eder ve kendimi güncellerim.

GZFT (Güçlü, Zayıf, Fırsat, Tehdit) Analizi *

Okulumuzun temel istatistiklerinde verilen okul künyesi, çalışan bilgileri, bina bilgileri, teknolojik kaynak bilgileri ve gelir gider bilgileri ile paydaş anketleri sonucunda ortaya çıkan sorun ve gelişime açık alanlar iç ve dış faktör olarak değerlendirilerek GZFT tablosunda belirtilmiştir. Dolayısıyla olguyu belirten istatistikler ile algıyı ölçen anketlerden çıkan sonuçlar tek bir analizde birleştirilmiştir.

Kurumun güçlü ve zayıf yönleri donanım, malzeme, çalışan, iş yapma becerisi, kurumsal iletişim gibi çok çeşitli alanlarda kendisinden kaynaklı olan güçlülükleri ve zayıflıkları ifade etmektedir ve ayırında temel olarak okul müdürü/müdürlüğü kapsamından bakılarak iç faktör ve dış faktör ayrımı yapılmıştır.

İçsel Faktörler *

Güçlü Yönler

Öğrenciler	<ul style="list-style-type: none">• Öğrencilerin öğrenmeye karşı istekli olmaları• Sınıf mevcudunun ideal olması• Okulumuzda kurs ve egzersizlerin yapılabilmesi
Çalışanlar	<ul style="list-style-type: none">• Öğretmen sayısının yeterli olması
Veliler	<ul style="list-style-type: none">• Okul-veli-öğretmen işbirliği
Bina ve Yerleşke	<ul style="list-style-type: none">• Pansiyonlu bir okul olması• Taşınmalı eğitim ile gelen öğrencilere öğle yemeği verilmesi• Çevre konumuna göre donanımlı ve derslik sayısının yeterli olması

	<ul style="list-style-type: none">• Pansiyonun kapasitesinin yeterli olması ve sunulan imkânların bölge standartlarının üzerinde olması
Donanım	<ul style="list-style-type: none">• Okulun teknolojik olarak yeterli araç gerece sahip olması• Fotokopi okul bilgisayarlarının ve diğer bilişim araçlarının öğretmenler tarafından etkin bir şekilde kullanılması
Bütçe	<ul style="list-style-type: none">• Okul aile birliğinin düzenli ve etkili işleyişi
Yönetim Süreçleri	<ul style="list-style-type: none">• Eğitimin disiplinli ve düzenli bir şekilde sürmesi
İletişim Süreçleri	<ul style="list-style-type: none">• Öğretmenler arasındaki etkili iletişim• Öğretmen işbirliği• Genç dinamik ve özverili öğretmen kadrosuna sahip olması• Öğretmenlerimizin yeniliğe açık olması• İdare ve öğretmenler arasındaki iletişimin güçlü olması.
vb	

Zayıf Yönler

Öğrenciler	<ul style="list-style-type: none">• Okuma alışkanlığının az olması.• Öğrencilerin kütüphaneden yeterince faydalanmaması.• Öğrenci ve veli profilinin düşük olması• Kaynaştırma öğrenci oranının yüksek olması
Çalışanlar	<ul style="list-style-type: none">• Yardımcı personel eksiklikleri.
Veliler	<ul style="list-style-type: none">• Ailelerin ekonomik durumunun asgari geçim düzeyinin altında olması nedeniyle velilerin gurbete çıkması ve bu nedenle eğitime olan ilginin düşmesi• Sosyo-ekonomik yapısı nedeniyle ailelerin kitap okuma ve öğrenciye kitap almada ilgisinin az olması• Velilerin eğitim düzeyinin düşük olması.
Bina ve Yerleşke	<ul style="list-style-type: none">• Pansiyon hakkındaki velilerin olumsuz düşünceleri
Donanım	<ul style="list-style-type: none">• Isınma probleminin olması
Bütçe	<ul style="list-style-type: none">• Aynı bahçeyi iki okulun ortak kullanması
Yönetim Süreçleri	<ul style="list-style-type: none">• Taşınmalı eğitimle okula ulaşan öğrencilere yetiştirme kurslarının açılmasında güçlük yaşanması.
İletişim Süreçleri	<ul style="list-style-type: none">• Öğretmen sirkülasyonunun fazlalığı
vb	<ul style="list-style-type: none">• Kış şartlarının ağır geçmesi• Öğrenciler için sosyal alanların az olması• Taşınmalı eğitimle okula ulaşan öğrencilere ders dışı eğitimlerinin yapılmasında güçlük yaşanması.• Öğretmenlerimizin büyük bir kısmının görev yaptığı yerde ikamet etmemesi.

--	--

Dışsal Faktörler *

Fırsatlar

Politik	<ul style="list-style-type: none">• Okulun hem pansiyonlu okul olması hem de taşınmalı eğitim kapsamında bulunması.
Ekonomik	<ul style="list-style-type: none">• Tekli eğitim olanağının bulunması
Sosyolojik	<ul style="list-style-type: none">• Okul başarısının çevre tarafından desteklenmesi.• Kurumun genç kadroya sahip olması nedeniyle kurum çalışmalarının sahiplenerek yapılması (Benchmarking, OGYE,TKY;Stratejik Plan...)
Teknolojik	<ul style="list-style-type: none">• Teknolojik gelişmeleri takip konusunda öğretmen ve öğrencilerin yoğun isteği.• FATİH projesinin ilçemizde etkin bir şekilde artması.
Mevzuat-Yasal	<ul style="list-style-type: none">• Birleştirilmiş sınıfların kapatılması
Ekolojik	<ul style="list-style-type: none">• Doğayla iç içe olması etkinlikler açısından yararlı olabilir

Tehditler

Politik	<ul style="list-style-type: none">• Okulun çevresinde kontrolsüz arazinin bulunması,• Okulun bulunduğu yer• Okulun çevresinde bulunan ticarethaneler (bakkal ve kahvahane gibi)
Ekonomik	<ul style="list-style-type: none">• Velilerin sosyo-ekonomik sıkıntıları,
Sosyolojik	<ul style="list-style-type: none">• Nüfus hareketleri ve kentleşmede yaşanan hızlı değişim,• Pansiyonda kalan öğrenci sayısının giderek azalması,
Teknolojik	<ul style="list-style-type: none">• Medyanın öğrencinin üzerinde olumsuz etkilerinin bulunması
Mevzuat-Yasal	<ul style="list-style-type: none">• sOkulun çevresinde bulunan ticarethaneler (bakkal ve kahvahane gibi)
Ekolojik	<ul style="list-style-type: none">• Coğrafi konum sosyo-ekonomik çevre• Coğrafi Bölgemizin dağlık ve dağınık olması.• Kış mevsimindeki olumsuz hava koşullarıyla oluşan devamsızlıklar

Gelişim ve Sorun Alanları

Gelişim ve sorun alanları analizi ile GZFT analizi sonucunda ortaya çıkan sonuçların planın geleceğe yönelim bölümü ile ilişkilendirilmesi ve buradan hareketle hedef, gösterge ve eylemlerin belirlenmesi sağlanmaktadır.

Gelişim ve sorun alanları ayırımında eğitim ve öğretim faaliyetlerine ilişkin üç temel tema olan Eğitime Erişim, Eğitimde Kalite ve kurumsal Kapasite kullanılmıştır. Eğitime erişim, öğrencinin eğitim faaliyetine erişmesi ve tamamlamasına ilişkin süreçleri; Eğitimde kalite, öğrencinin akademik başarısı, sosyal ve bilişsel gelişimi ve istihdamı da dâhil olmak üzere eğitim ve öğretim sürecinin hayata hazırlama evresini; Kurumsal kapasite ise kurumsal yapı, kurum kültürü, donanım, bina gibi eğitim ve öğretim sürecine destek mahiyetinde olan kapasiteyi belirtmektedir.

Eğitime Erişim	Eğitimde Kalite	Kurumsal Kapasite
Okullaşma Oranı	Akademik Başarı	Kurumsal İletişim
Okula Devam/ Devamsızlık	Sosyal, Kültürel ve Fiziksel Gelişim	Kurumsal Yönetim
Okula Uyum, Oryantasyon	Sınıf Tekrarı	Bina ve Yerleşke
Özel Eğitime İhtiyaç Duyan Bireyler	İstihdam Edilebilirlik ve Yönlendirme	Donanım
Yabancı Öğrenciler	Öğretim Yöntemleri	Temizlik, Hijyen
Hayat boyu Öğrenme	Ders araç gereçleri	İş Güvenliği, Okul Güvenliği
		Taşıma ve servis

Gelişim ve sorun alanlarına ilişkin GZFT analizinden yola çıkılarak saptamalar yapılırken yukarıdaki tabloda yer alan ayırında belirtilen temel sorun alanlarına dikkat edilmesi gerekmektedir.

Gelişim ve Sorun Alanlarımız

1.TEMA: EĞİTİM VE ÖĞRETİME ERİŞİM	
1	Ailelerin ekonomik durumunun asgari geçim düzeyinin altında olması nedeniyle velilerin gurbete çıkması ve bu nedenle eğitime olan ilginin düşmesi
2	Nüfus hareketleri ve kentleşmede yaşanan hızlı değişim,
3	Medyanın öğrencinin üzerinde olumsuz etkilerinin bulunması
4	Kaynaştırma öğrenci oranının yüksek olması
5	Velilerin okula katkılarının yetersiz olması
6	Kış şartlarının ağır geçmesi nedeniyle öğrencilerin devamsızlık yapması
7	Pansiyon hakkındaki velilerin olumsuz düşünceleri
8	Okuma alışkanlığının az olması.
9	Sosyo-ekonomik yapısı nedeniyle ailelerin kitap okuma ve öğrenciye kitap almada ilgisinin az olması

2.TEMA: EĞİTİM VE ÖĞRETİMDE KALİTE	
1	Öğrenciler için sosyal alanların olmaması
2	Öğretmen sirkülasyonunun fazlalığı
3	Velilerin eğitim düzeyinin düşük olması.
4	Coğrafi konum sosyo-ekonomik çevrenin doğurduğu sorunlar
5	Velilerin eğitim düzeyinin düşük olması.
6	Öğrencilerin akademik başarılarının düşük olması
7	Okuma alışkanlığının az olması.
8	Ders araç ve gereçlerinin alınmasında yaşanan ekonomik sorunlar

3.TEMA: KURUMSAL KAPASİTE	
1	Kapalı spor salonunun olmaması.
2	Taşımali eğitimle okula ulaşan öğrencilere ders dışı eğitimlerinin yapılmasında güçlük yaşanması.
3	Taşımali eğitimle okula ulaşan öğrencilere yetiştirme kurslarının açılmasında güçlük yaşanması.
4	Aynı bahçeyi iki okulun ortak kullanması
5	Pansiyonda kalan öğrenci sayısının giderek azalması,
6	Okul aile işbirliğinde yaşanan sorunlar.
7	Bölgenin fiziki şartlarından dolayı taşımada yaşanan sorunlar
8	Okul araç gereç temininde yaşanan sorunlar

BÖLÜM III: MİSYON, VİZYON VE TEMEL DEĞERLER

Okul Müdürlüğümüzün Misyon, vizyon, temel ilke ve değerlerinin oluşturulması kapsamında öğretmenlerimiz, öğrencilerimiz, velilerimiz, çalışanlarımız ve diğer paydaşlarımızdan alınan görüşler, sonucunda stratejik plan hazırlama ekibi tarafından oluşturulan Misyon, Vizyon, Temel Değerler; Okulumuz üst kurulana sunulmuş ve üst kurul tarafından onaylanmıştır.

MİSYONUMUZ *

Eleştirel düşünebilen ve çözüm odaklı, kişisel ve mesleki alanda kendini sürekli yenileyen, doğaya duyarlı, yaratıcı ve farklılıklara saygı gösteren bireyler yetiştirmeyi,

Bilime ve sanata evrensel düzeyde katkı sağlayan, disiplinlerarası ve etik değerleri gözeterek araştırmalar yapmayı,

Sosyal sorumluluk bilinci ile dünya ve ülke sorunlarına duyarlı, kamu yararını gözeterek ve bulunduğu bölgenin kalkınmasına-gelişmesine katkıda bulunan hizmetler sunmayı görev edinmiştir.

VİZYONUMUZ *

Nitelikli araştırmalar yapan, kalite kültürünü içselleştirmiş, bilgi ve yetkinliklerini insanlık ve ülke yararına kullanan ve evrensel düzeyde fark yaratarak geleceğe yön veren yenilikçi okul olmaktır.

TEMEL DEĞERLERİMİZ *

- 1) Etik Değerlere Bağlılık
- 2) Cumhuriyet Değerlerine Bağlılık
- 3) Akademik Özgürlüğe Öncelik Verme
- 4) Liyakat
- 5) Kültür Öğelerine Ve Tarihine Bağlılık
- 6) Saydamlık
- 7) Öğrenci Merkezlilik
- 8) Kaliteyi İçselleştirme
- 9) Katılımcılık
- 10) Ülke Sorunlarına/Önceliklerine Duyarlılık

BÖLÜM IV: AMAÇ, HEDEF VE EYLEMLER

Açıklama:

- 1) **Amaç, hedef, gösterge ve eylem kurgusu amaç Sayfa 16-17 da yer alan Gelişim Alanlarına göre yapılacaktır.**
- 2) **Altta erişim, kalite ve kapasite amaçlarına ilişkin örnek amaç, hedef ve göstergeler verilmiştir.**
- 3) Erişim başlığında eylemlere ilişkin örneğe yer verilmiştir.

TEMA I: EĞİTİM VE ÖĞRETİME ERİŞİM

Eğitim ve öğretime erişim okullaşma ve okul terki, devam ve devamsızlık, okula uyum ve oryantasyon, özel eğitime ihtiyaç duyan bireylerin eğitime erişimi, yabancı öğrencilerin eğitime erişimi ve hayatboyu öğrenme kapsamında yürütülen faaliyetlerin ele alındığı temadır.

Stratejik Amaç 1:

Kayıt bölgemizde yer alan çocukların okullaşma oranlarını artıran, öğrencilerin uyum ve devamsızlık sorunlarını gideren etkin bir yönetim yapısı kurulacaktır. ***

Stratejik Hedef 1.1. Kayıt bölgemizde yer alan çocukların okullaşma oranları artırılacak ve öğrencilerin uyum ve devamsızlık sorunları da giderilecektir. ***

Performans Göstergeleri

No	PERFORMANS GÖSTERGESİ	Mevcut	HEDEF				
		2018	2019	2020	2021	2022	2023
PG.1.1.1	Kayıt bölgesindeki öğrencilerden okula kayıt yaptıranların oranı (%)	100	100	100	100	100	100
PG.1.1.2	Okula ve okumaya karşı ilgiyi arttıracak teşvik edici çalışma sayısı (sayı)	2	5	6	7	8	10
PG.1.1.3.	Ortaokula yeni başlayan öğrencilerden oryantasyon eğitimine katılanların oranı (%)	70	100	100	100	100	100
PG.1.1.4.	Bir eğitim ve öğretim döneminde 20 gün ve üzeri devamsızlık yapan öğrenci oranı (%)	5	3	3	3	3	3
PG.1.1.5.	Medya ve internet kullanımını konusunda yapılan bilgilendirici çalışma(sayı)	2	5	5	5	5	5
PG.1.1.6.	Okulun özel eğitime ihtiyaç duyan bireylerin kullanımına uygunluğu (0-1)	0	1	1	1	1	1
PG.1.1.7.	Okul Pansiyonu hakkında bilgilendirici ve teşvik edici yapılan çalışma (sayı)	1	3	3	3	3	3
PG.1.1.8.	Okul Pansiyonunda kalan öğrenci oranı(%)	8	15	20	25	25	25

Eylemler*

No	Eylem İfadesi	Eylem Sorumlusu	Eylem Tarihi
1.1.1.	Kayıt bölgesinde yer alan öğrencilerin tespiti çalışması yapılacaktır.	Okul Stratejik Plan Ekibi	01 Eylül-20 Eylül
1.1.2	Okula ve okumaya karşı ilgiyi arttıracak teşvik edici çalışma yapılacaktır.	Rehberlik Servisi	01 Eylül-20 Eylül
1.1.3	Ortaokula yeni başlayan öğrencilere uyum çalışması yapılması	Rehberlik Servisi	20 Eylül- 1 Ekim
1.1.4	Devamsızlık yapan öğrencilerin tespiti ve erken uyarı sistemi için çalışmalar yapılacaktır	Müdür Yardımcısı	Eylül-Haziran
1.1.5	Devamsızlık yapan öğrencilerin velileri ile özel aylık toplantı ve görüşmeler yapılacaktır.	Rehberlik Servisi	Her Ayın Son Haftası
1.1.6	Medya ve internet kullanımı hakkında bilgilendirme yapılacaktır.	Rehberlik Servisi	20 Eylül- 1 Ocak
1.1.7	Okulun özel eğitime ihtiyaç duyan bireylerin kullanımına uygun hale getirilecektir.	Okul Müdürü	Eylül-Haziran
1.1.8	Okul Pansiyonu hakkında bilgilendirici ve teşvik edici yapılan çalışma yapılacaktır.	Müdür Yardımcısı	20 Eylül- 1 Ocak

TEMA II: EĞİTİM VE ÖĞRETİMDE KALİTENİN ARTIRILMASI

Eğitim ve öğretimde kalitenin artırılması başlığı esas olarak eğitim ve öğretim faaliyetinin hayata hazırlama işlevinde yapılacak çalışmaları kapsamaktadır.

Bu tema altında akademik başarı, sınav kaygıları, sınıfta kalma, ders başarıları ve kazanımları, disiplin sorunları, öğrencilerin bilimsel, sanatsal, kültürel ve sportif faaliyetleri ile istihdam ve meslek edindirmeye yönelik rehberlik ve diğer mesleki faaliyetler yer almaktadır.

Stratejik Amaç 2:

Öğrencilerimizin gelişmiş dünyaya uyum sağlayacak şekilde donanımlı bireyler olabilmesi için eğitim ve öğretimde kalite artırılabacaktır.

Stratejik Hedef 2.1. Öğrenme kazanımlarını takip eden ve velileri de sürece dâhil eden bir yönetim anlayışı ile öğrencilerimizin akademik başarıları ve sosyal faaliyetlere etkin katılımı artırılabacaktır.

(Akademik başarı altında: ders başarıları, kazanım takibi, üst öğrenime geçiş başarı ve durumları, karşılaştırmalı sınavlar, sınav kaygıları gibi akademik başarıyı takip eden ve ölçen göstergeler,

Sosyal faaliyetlere etkin katılım altında: sanatsal, kültürel, bilimsel ve sportif faaliyetlerin sayısı, katılım oranları, bu faaliyetler için ayrılan alanlar, ders dışı etkinliklere katılım takibi vb ele alınacaktır.)

Performans Göstergeleri

No	PERFORMANS GÖSTERGESİ	Mevcut	HEDEF				
		2018	2019	2020	2021	2022	2023
PG.2.1.1	LGS sınavında sınavla öğrenci alan liselere yerleşen öğrenci oranı(%)	10	15	20	25	30	35
PG.2.1.2	Kitap okumayı teşvik edici yapılan çalışma sayısı (sayı)	1	10	10	10	10	10
PG.2.1.3.	Kitap okuma alışkanlığı kazanan öğrenci oranı(%)	30	50	60	70	70	70
PG.2.1.4	Sınav kaygısını azaltmaya yönelik yapılan çalışma sayısı(sayı)	2	4	4	4	4	4

Eylemler

No	Eylem İfadesi	Eylem Sorumlusu	Eylem Tarihi
2.1.1.	LGS sınavında sınavla öğrenci alan liselere yerleşen öğrenci arttırılacaktır.	Okul Yönetimi ve Öğretmenler	Eylül-Haziran
2.1.2	Kitap okumayı teşvik edici çalışmalar yapılacaktır.	Türkçe Öğretmenleri	Eylül-Haziran
2.1.3	Sınav kaygısını azaltmaya yönelik çalışmalar yapılacaktır.	Rehberlik Servisi	Eylül-Haziran

Stratejik Hedef 2.2. Etkin bir rehberlik anlayışıyla, öğrencilerimizi ilgi ve becerileriyle orantılı bir şekilde üst öğrenime veya istihdama hazır hale getiren daha kaliteli bir kurum yapısına geçilecektir.

(Üst öğrenime hazır: Mesleki rehberlik faaliyetleri, tercih kılavuzluğu, yetiştirme kursları, sınav kaygısı vb,

İstihdama Hazır: Kariyer günleri, staj ve işyeri uygulamaları, ders dışı meslek kursları vb ele alınacaktır.)

Performans Göstergeleri

No	PERFORMANS GÖSTERGESİ	Mevcut	HEDEF				
		2018	2019	2020	2021	2022	2023
PG.2.2.1	Sosyal etkinliklere aktif katılan öğrenci oranı(%)	15	20	25	30	35	40
PG.2.2.2	Öğrencilerden sanatsal ve kültürel faaliyetlere katılanların oranı (%)	10	20	30	40	50	60
PG.2.2.3.	Sportif faaliyetlerde başarı gösteren öğrencilerin oranı(%)	15	20	25	30	35	40

Eylemler

No	Eylem İfadesi	Eylem Sorumlusu	Eylem Tarihi
2.2.1.	Sosyal etkinliklere öğrenci katılımı arttırılacaktır.	Müdür Yardımcısı	Eylül-Haziran
2.2.2	Öğrencilerin sanatsal faaliyetlere katılımı arttırılacaktır.	Müdü Yardımcısı	Eylül-Haziran
2.2.3	Sportif faaliyetlerde başarı gösteren öğrencilerin sayısı arttırılacaktır.	Beden Eğitimi Öğretmeni	Eylül-Haziran

TEMA III: KURUMSAL KAPASİTE

Stratejik Amaç 3:

Eğitim ve öğretim faaliyetlerinin daha nitelikli olarak verilebilmesi için okulumuzun kurumsal kapasitesi güçlendirilecektir.

Stratejik Hedef 3.1.

(Kurumsal İletişim, Kurumsal Yönetim, Bina ve Yerleşke, Donanım, Temizlik, Hijyen, İş Güvenliği, Okul Güvenliği, Taşıma ve servis vb konuları ele alacaktır.)

Performans Göstergeleri

No	PERFORMANS GÖSTERGESİ	Mevcut	HEDEF				
		2018	2019	2020	2021	2022	2023
PG.3.1.1	Taşınmalı eğitimle okula ulaşan öğrencilere ders dışı yapılan eğitim sayısı (sayı)	1	2	3	4	5	5
PG.3.1.2	Taşınmalı eğitimle okula ulaşan öğrencilerden DYK katılan öğrenci oranı	50	60	70	70	70	70
PG.3.1.3.	Okulun kendine ait ayrılmış bahçe sayısı(sayı)	0	1	1	1	1	1
PG.3.1.4.	Pansiyonda kalan öğrenci sayısının oranı(%)	8	15	20	25	25	25
PG.3.1.5.	Okul aile iş birliğini sağlamak için yapılan çalışma sayısı (sayı)	1	4	4	4	4	4
PG.3.1.6.	Bölgenin fiziki şartlarından dolayı taşımadan memnun olmayan öğrenci oranı (%)	10	5	5	5	5	5

Eylemler

No	Eylem İfadesi	Eylem Sorumlusu	Eylem Tarihi
3.1.1.	Taşımali eğitimle okula ulaşan öğrencilere ders dışı yapılan eğitim sayısı arttırılacaktır.	Müdür Yardımcısı	Eylül-Haziran
3.1.2	Taşımali eğitimle okula ulaşan öğrencilerden DYK katılan öğrenci oranı arttırılacaktır.	Müdür Yardımcısı	Eylül-Ekim
3.1.3	Okulun kendine ait ayrılmış bahçesi yapılacaktır.	Okul Müdürü	Haziran-Eylül
3.1.4	Pansiyonda kalan öğrenci sayısının oranı arttırılacaktır.	Müdür Yardımcısı	Eylül-Haziran
3.1.5	Okul aile iş birliğini sağlamak için yapılan çalışma sayısı arttırılacaktır.	Okul Müdürü	Eylül-Haziran
3.1.6	Bölgenin fiziki şartlarından dolayı taşımada memnun olmayan öğrenci oranı azaltılacaktır.	Okul Müdürü	Eylül-Haziran

V. BÖLÜM: MALİYETLENDİRME

2019-2023 Stratejik Planı Faaliyet/Proje Maliyetlendirme Tablosu

Kaynak Tablosu	2019	2020	2021	2022	2023	Toplam
Genel Bütçe	97.177,66	100.000,00	120.000,00	140.000,00	160.000,00	617.177,66
Valilikler ve Belediyelerin Katkısı	0	0	0	0	0	0
Diğer (Okul Aile Birlikleri)	17.000	18.000	19.000	20.000	21.000	95.000
TOPLAM	97.177,66	118.000,00	139.000,00	160.000,00	181.000,00	712.177,66

VI. BÖLÜM: İZLEME VE DEĞERLENDİRME

Okulumuz Stratejik Planı izleme ve değerlendirme çalışmalarında 5 yıllık Stratejik Planın izlenmesi ve 1 yıllık gelişim planının izlenmesi olarak ikili bir ayrıma gidilecektir.

Stratejik planın izlenmesinde 6 aylık dönemlerde izleme yapılacak denetim birimleri, il ve ilçe millî eğitim müdürlüğü ve Bakanlık denetim ve kontrollerine hazır halde tutulacaktır.

Yıllık planın uygulanmasında yürütme ekipleri ve eylem sorumlularıyla aylık ilerleme toplantıları yapılacaktır. Toplantıda bir önceki ayda yapılanlar ve bir sonraki ayda yapılacaklar görüşülüp karara bağlanacaktır.

EKLER:

Öğretmen, öğrenci ve veli anket örnekleri klasör ekinde olup okullarınızda uygulanarak sonuçlarından paydaş analizi bölümü ve sorun alanlarının belirlenmesinde yararlanabilirsiniz.